

COPYRIGHT © Hangzhou EZVIZ Software Co., Ltd. ALL RIGHTS RESERVED.

Any and all information, including, among others, wordings, pictures, graphs are the properties of Hangzhou EZVIZ Software Co., Ltd. (hereinafter referred to as "EZVIZ"). This user manual (hereinafter referred to as "the Manual") cannot be reproduced, changed, translated, or distributed, partially or wholly, by any means, without the prior written permission of EZVIZ. Unless otherwise stipulated, EZVIZ does not make any warranties, guarantees or representations, express or implied, regarding to the Manual.


### **About this Manual**

The Manual includes instructions for using and managing the product. Pictures, charts, images and all other information hereinafter are for description and explanation only. The information contained in the Manual is subject to change, without notice, due to firmware updates or other reasons. Please find the latest version in the EZVIZ™ website (<http://www.ezviz.com>).

### **Revision Record**

New release – January, 2022

### **Trademarks Acknowledgement**

EZVIZ™, ™, and other EZVIZ's trademarks and logos are the properties of EZVIZ in various jurisdictions. Other trademarks and logos mentioned below are the properties of their respective owners.

### **Legal Disclaimer**

TO THE MAXIMUM EXTENT PERMITTED BY APPLICABLE LAW, THE PRODUCT DESCRIBED, WITH ITS HARDWARE, SOFTWARE AND FIRMWARE, IS PROVIDED "AS IS", WITH ALL FAULTS AND ERRORS, AND EZVIZ MAKES NO WARRANTIES, EXPRESS OR IMPLIED, INCLUDING WITHOUT LIMITATION, MERCHANTABILITY, SATISFACTORY QUALITY, FITNESS FOR A PARTICULAR PURPOSE, AND NON-INFRINGEMENT OF THIRD PARTY. IN NO EVENT WILL EZVIZ, ITS DIRECTORS, OFFICERS, EMPLOYEES, OR AGENTS BE LIABLE TO YOU FOR ANY SPECIAL, CONSEQUENTIAL, INCIDENTAL, OR INDIRECT DAMAGES, INCLUDING, AMONG OTHERS, DAMAGES FOR LOSS OF BUSINESS PROFITS, BUSINESS INTERRUPTION, OR LOSS OF DATA OR DOCUMENTATION, IN CONNECTION WITH THE USE OF THIS PRODUCT, EVEN IF EZVIZ HAS BEEN ADVISED OF THE POSSIBILITY OF SUCH DAMAGES.

TO THE MAXIMUM EXTENT PERMITTED BY APPLICABLE LAW, IN NO EVENT SHALL EZVIZ'S TOTAL LIABILITY FOR ALL DAMAGES EXCEED THE ORIGINAL PURCHASE PRICE OF THE PRODUCT.

EZVIZ DOES NOT UNDERTAKE ANY LIABILITY FOR PERSONAL INJURY OR PROPERTY DAMAGE AS THE RESULT OF PRODUCT INTERRUPTION OR SERVICE TERMINATION CAUSED BY: A) IMPROPER INSTALLATION OR USAGE OTHER THAN AS REQUESTED; B) THE PROTECTION OF NATIONAL OR PUBLIC INTERESTS; C) FORCE MAJEURE; D) YOURSELF OR THE THIRD PARTY, INCLUDING WITHOUT LIMITATION, USING ANY THIRD PARTY'S PRODUCTS, SOFTWARE, APPLICATIONS, AND AMONG OTHERS.

REGARDING TO THE PRODUCT WITH INTERNET ACCESS, THE USE OF PRODUCT SHALL BE WHOLLY AT YOUR OWN RISKS. EZVIZ SHALL NOT TAKE ANY RESPONSIBILITIES FOR ABNORMAL OPERATION, PRIVACY LEAKAGE OR OTHER DAMAGES RESULTING FROM CYBER ATTACK, HACKER ATTACK, VIRUS INSPECTION, OR OTHER INTERNET SECURITY RISKS; HOWEVER, EZVIZ WILL PROVIDE TIMELY TECHNICAL SUPPORT IF REQUIRED. SURVEILLANCE LAWS AND DATA PROTECTION LAWS VARY BY JURISDICTION. PLEASE CHECK ALL RELEVANT LAWS IN YOUR JURISDICTION BEFORE USING THIS PRODUCT IN ORDER TO ENSURE THAT YOUR USE CONFORMS TO THE APPLICABLE LAW. EZVIZ SHALL NOT BE LIABLE IN THE EVENT THAT THIS PRODUCT IS USED WITH ILLEGITIMATE PURPOSES.

IN THE EVENT OF ANY CONFLICTS BETWEEN THE ABOVE AND THE APPLICABLE LAW, THE LATTER PREVAILS.

## جدول المحتويات

### 1..... نظرة عامة

- 1..... محتويات العبوة
- 1..... المكونات الأساسية

### 2..... الإعداد

- 2..... الحصول على تطبيق EZVIZ
- 2..... تشغيل جهاز مراقبة درجة الحرارة والرطوبة
- 3..... إضافة جهاز مراقبة درجة الحرارة والرطوبة

### 4..... التركيب

### 5..... المواصفات

### 5..... عمليات التشغيل على تطبيق EZVIZ

- 5..... الصفحة الرئيسية
- 5..... الإعدادات

1. محتويات العبوة



جهاز مراقبة درجة الحرارة والرطوبة (x1)



دليل البدء السريع (x1)



المعلومات التنظيمية (x1)



شريط 3M (x1)

2. المكونات الأساسية

يكتشف جهاز مراقبة درجة الحرارة والرطوبة درجة الحرارة والرطوبة في الأماكن الداخلية ويعرضهما ثم يرسل البيانات ذات الصلة إلى بوابة EZVIZ المرتبطة. وبعد إضافة جهاز المراقبة إلى تطبيق EZVIZ، يمكنك عرض البيانات ذات الصلة على هاتفك في الوقت الفعلي؛ وعلاوةً على ذلك، يمكنه تشغيل منتجات EZVIZ الذكية الأخرى لتزويدك بحياة منزلية ذكية.

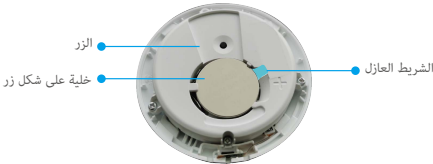
الهيكل



منظر أمامي



منظر خلفي



مخطط داخلي

الوصف	الاسم
<ul style="list-style-type: none"> <li>• اضغط مع الاستمرار على الزر لمدة 5 ثوانٍ، وستتم إعادة تشغيل جهاز مراقبة درجة الحرارة والرطوبة ثم سيدخل في وضع إضافة الجهاز؛ وفي الوقت نفسه، سيومض رمز الإشارة على شاشة الجهاز بسرعة.</li> <li>• اضغط ضغطة قصيرة على الزر لتبديل عرض البيانات بين الدرجة المئوية (°C) والدرجة فهرنهايت (°F).</li> <li>• اضغط بسرعة على الزر مرتين للتبديل بين الوضع العادي ووضع الأداء العالي.</li> </ul>	الزر

شاشة العرض



## الإعداد

اتبع الخطوات لتعيين جهاز المراقبة:

1. احصل على تطبيق EZVIZ.
2. قم بتشغيل جهاز مراقبة درجة الحرارة والرطوبة.
3. أضف جهاز المراقبة إلى حساب EZVIZ الخاص بك.

### 1. الحصول على تطبيق EZVIZ

1. قم بتوصيل هاتفك المحمول بشبكة Wi-Fi (مقترح).
2. قم بتنزيل تطبيق EZVIZ وتثبيته من خلال البحث عن "EZVIZ" في App Store أو Google Play™.
3. قم بتشغيل التطبيق وتسجيل حساب مستخدم EZVIZ.

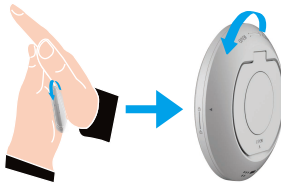


إذا كنت قد استخدمت التطبيق بالفعل، يرجى التأكد من أنه أحدث إصدار. لمعرفة ما إذا كانت هناك أي تحديثات متوفرة، انتقل إلى App Store وابحث عن EZVIZ. 

### 2. تشغيل جهاز مراقبة درجة الحرارة والرطوبة

الخطوة 1: أزل الغطاء الخلفي

قم بإزالة الغطاء الخلفي لجهاز مراقبة درجة الحرارة والرطوبة عن طريق تدويره عكس اتجاه عقارب الساعة كما هو موضح في الشكل أدناه.



يُوصى بوضع جهاز مراقبة درجة الحرارة والرطوبة على يدك للضغط عليه ولفه براحة يدك. 

اسحب شريط عزل البطارية بيدك.



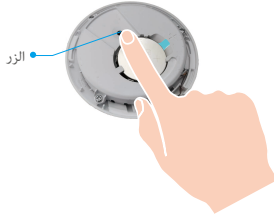
- يُرجى استبدال البطارية في الوقت المناسب عندما تظهر مطالبة بانخفاض الطاقة على هاتفك.
- إذا كنت بحاجة إلى استبدال البطارية، فيُرجى شراء CR2450 واحدة.
- عند استبدال البطاريات، يرجى إدخالها مع مراعاة توجيه الجانب الموجب لأعلى.

### 3. إضافة جهاز مراقبة درجة الحرارة والرطوبة

يُرجى استخدام جهاز مراقبة مع بوابة EZVIZ Zigbee الذكية (يُشار إليها فيما بعد باسم "البوابة"). ويُرجى إضافة البوابة إلى EZVIZ Cloud بالرجوع إلى دليل مستخدم البوابة، ثم إضافة جهاز المراقبة إلى البوابة عن طريق اتباع الخطوات التالية.

**الطريقة الأولى:** إضافة عن طريق مسح رمز QR ضوئيًا

1. قم بتسجيل الدخول إلى حسابك من خلال تطبيق EZVIZ، ثم اضغط على رمز إضافة جهاز، وسيتم عرض واجهة مسح رمز QR ضوئيًا.
2. اضغط مع الاستمرار على زر جهاز المراقبة لأكثر من 5 ثوانٍ حتى يومض رمز الإشارة على شاشة جهاز المراقبة، ثم يدخل جهاز المراقبة في وضع إضافة الجهاز.



سيخرج جهاز المراقبة من وضع إضافة الجهاز تلقائيًا بعد 3 دقائق.

3. امسح رمز QR على الجانب الداخلي للغطاء أو على غلاف دليل المستخدم، ثم أضف جهاز مراقبة درجة الحرارة والرطوبة إلى البوابة.



4. أضف جهاز مراقبة درجة الحرارة والرطوبة إلى البوابة باتباع المعالج الموجود في التطبيق.

5. قم بتدوير الغطاء الخلفي لجهاز مراقبة درجة الحرارة والرطوبة بإحكام في اتجاه عقارب الساعة حتى تتم محاذاة علامة المحاذاة الموجودة على الغطاء الخلفي مع العلامة الموجودة على الغطاء الأمامي.



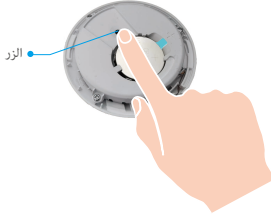
عند إضافة جهاز مراقبة درجة الحرارة والرطوبة عن طريق البوابة، ضع جهاز المراقبة بالقرب من البوابة قدر الإمكان.



1. اضغط على زر الوظائف بالبوابة لإدخال البوابة في وضع إضافة الجهاز.



2. اضغط مع الاستمرار على زر جهاز المراقبة لأكثر من 5 ثوانٍ حتى يومض رمز الإشارة على شاشة جهاز المراقبة، ثم يدخل جهاز المراقبة في وضع إضافة الجهاز.



3. تمت إضافة جهاز المراقبة إلى البوابة بنجاح وتطالب البوابة بالإضافة بنجاح.

4. بعد إضافة جهاز مراقبة درجة الحرارة والرطوبة بنجاح، قم بتدوير الغطاء الخلفي لجهاز المراقبة في اتجاه عقارب الساعة لإحكام الغطاء الخلفي حتى تتم محاذاة علامة المحاذاة ▶ الموجودة على الغطاء الخلفي مع العلامة 🔒 الموجودة على الغطاء الأمامي.



## التركيب



- سوف يتسبب المعدن في إضعاف إشارة ZigBee، ولذا يُرجى عدم تركيب جهاز المراقبة على باب معدني، ويوصى بتركيبه على الحائط بجوار الباب.
- تجنب تركيب جهاز المراقبة في بيئة بها تآكل أو مجالات مغناطيسية شديدة.
- يوصى بأن تكون المسافة بين جهاز المراقبة والبوابة أقل من 20 م. في حالة وجود جدران بينهما، يجب ألا يزيد عدد الجدران عن 2.
- يوصى باستخدام جهاز المراقبة في منزل لا تزيد مساحته عن 200 متر مربع؛ وإذا كان منزلك كبيراً جداً، فُرجى شراء جهازي مراقبة أو أكثر للتمتع بتجربة استخدام مثلى.
- قبل لصق شريط 3M، يُرجى مسح الغبار الموجود على سطح التركيب لتعزيز التصاق الشريط؛ وتجنب لصقه على جدار من الجير.

يُرجى وضع جهاز المراقبة على سطح المكتب حسب الحاجة، أو يمكنك لصقه على الحائط في أقل من متر واحد بشريط 3M.

الوضع على سطح مكتب





## المواصفات

درجة حرارة التشغيل	من 10- درجات مئوية إلى 60 درجة مئوية
نسبة الرطوبة عند التشغيل	رطوبة نسبة بنسبة تتراوح من 0% إلى 99%
البروتوكول اللاسلكي	ZigBee 3.0
نوع البطارية	CR2450
مدة البطارية	12 أشهر

للحصول على معلومات إضافية حول الجهاز، يرجى الرجوع إلى [www.ezviz.com/ar](http://www.ezviz.com/ar)

## عمليات التشغيل على تطبيق EZVIZ

قد تكون واجهة التطبيق مختلفة بسبب تحديث الإصدار، ونظراً للأولوية لواجهة التطبيق الذي قمت بتنصيبه على هاتفك.

### 1. الصفحة الرئيسية

قم بتشغيل تطبيق EZVIZ، وافتح الصفحة الرئيسية للبوابة ذات الصلة، وسيتمكنك إدارة جهاز مراقبة درجة الحرارة والرطوبة حسب الحاجة في الصفحة.

السجل	سجل اكتشاف جهاز المراقبة.
-------	---------------------------

### 2. الإعدادات

المعلمة	الوصف
اسم الجهاز	خصص اسم لجهازك.
تنبيه درجة الحرارة/الرطوبة	عند التمكين، سيُرسل الجهاز رسالة تنبيه لإعلامك بأن درجة الحرارة أو الرطوبة تتجاوز القيم المحددة.
وحدة درجة الحرارة	يمكنك التحقق من وحدة درجة الحرارة الحالية لجهاز المراقبة.
وضع الأداء	يمكنك التحقق من وضع الأداء الحالي لجهاز المراقبة.
الأجهزة ذات الصلة	يمكنك رؤية البوابة المتصلة بجهاز الكشف الخاص بك.
معلومات الجهاز	يمكنك رؤية معلومات الجهاز هنا.
مشاركة	قم بمشاركة جهازك.
حذف جهاز	اضغط لحذف جهاز الكشف من EZVIZ Cloud.